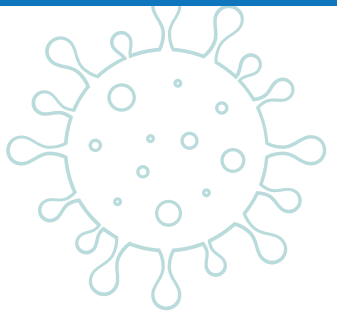


HƯỚNG DẪN PHÒNG CHỐNG DỊCH COVID-19 TẠI CHỢ ĐẦU MỐI, CHỢ BÁN LẺ TRONG THỜI GIẠN ÁP DỤNG CHỈ THỊ 16

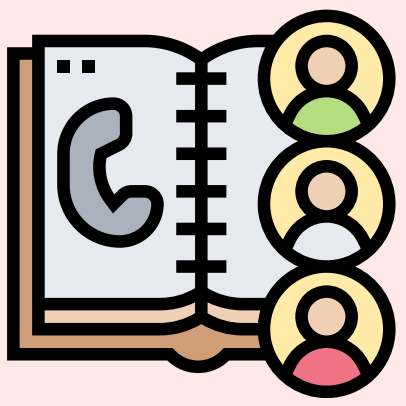


ĐỐI VỚI ĐƠN VỊ QUẢN LÝ CHỢ

1 Có kế hoạch/phương án phòng, chống dịch COVID-19 tại chợ, **phương án xử trí các trường hợp mắc, nghi mắc COVID-19**, quy định rõ **người chịu trách nhiệm**, thời gian thực hiện



2 Công khai **thông tin liên lạc** (tên, số điện thoại) của cán bộ đầu mối phụ trách về công tác phòng, chống dịch bệnh COVID-19 tại chợ



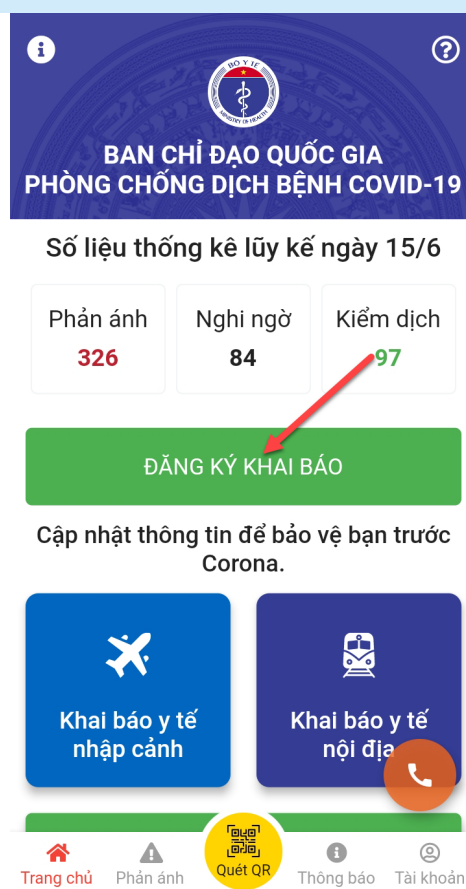
3 **Ký cam kết** về việc thực hiện, tuân thủ các quy định, khuyến cáo về phòng, chống dịch COVID-19; thường xuyên tự đánh giá nguy cơ lây nhiễm dịch bệnh COVID-19



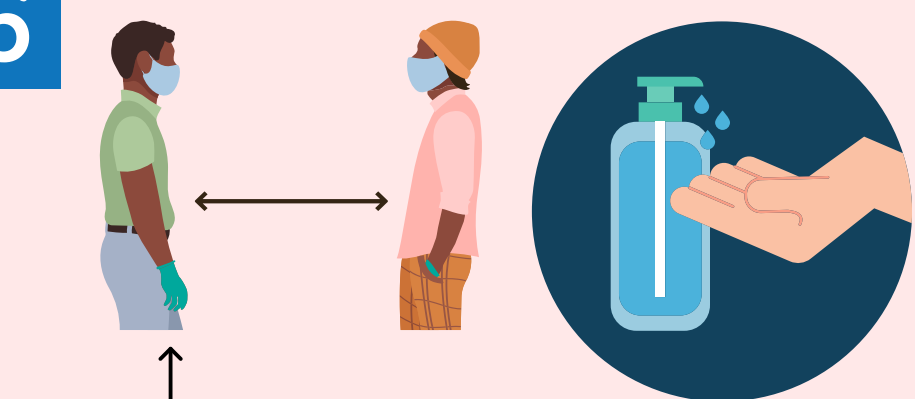
4 Tổ chức mua hàng tại chợ theo quy định **một chiều (chiều vào, chiều ra khác nhau)**



5 Tại khu vực cửa vào chợ, tổ chức đo thân nhiệt, yêu cầu người lao động, người bán hàng, **khách hàng khai báo y tế** qua quét mã QR điểm kiểm dịch hoặc trên ứng dụng VHD hoặc khai trên giấy hàng ngày khi vào chợ, sát khuẩn tay, đeo khẩu trang và giữ khoảng cách tiếp xúc an toàn



6 Bố trí đầy đủ nước sát khuẩn tay, biển báo quy định phòng, chống dịch, kẻ vạch giãn cách giữa các khách hàng tại khu vực xếp hàng vào chợ; thu, kiểm soát, **quản lý Thẻ vào chợ** và có biện pháp **kiểm soát mật độ người vào chợ**



UBND PHƯỜNG/XÃ.....
THẺ VÀO CHỢ
Ngày:..... (Chính quyền địa phương in rõ)
Tên người vào chợ:.....
Địa chỉ: Số..... đường.....
Tổ dân phố:..... phường/xã..... quận/huyện.....
Số điện thoại:.....

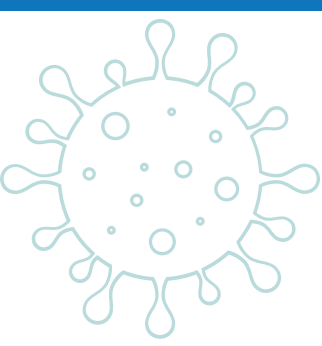
7 **Bố trí phòng/khu vực cách ly tạm thời tách biệt** cho người lao động, người bán hàng có biểu hiện mệt mỏi, sốt, ho, đau rát họng, khó thở hoặc được xác định mắc bệnh hoặc F1, F2 khi đang làm việc tại chợ



8 Bố trí khu vực giao nhận hàng hóa gần cửa ra vào chợ; có địa điểm, trang thiết bị, nhân lực để **khử khuẩn phương tiện, hàng hóa** nếu cần thiết; thực hiện **Thông điệp 5K** và hạn chế tiếp xúc giữa người giao hàng và người nhận hàng, ghi lại thông tin giao nhận hàng (người giao, người nhận, thời gian, ...)



HƯỚNG DẪN PHÒNG CHỐNG DỊCH COVID-19 TẠI CHỢ ĐẦU MỐI, CHỢ BÁN LẺ TRONG THỜI GIAN ÁP DỤNG CHỈ THỊ 16



ĐỐI VỚI ĐƠN VỊ QUẢN LÝ CHỢ

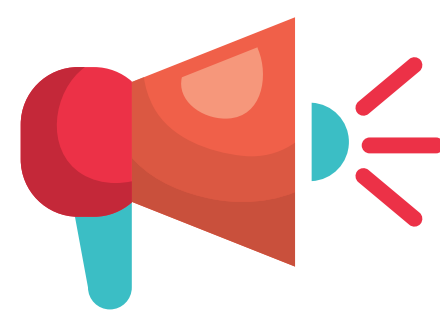
9 Tổ chức **theo dõi sức khỏe người lao động, người bán hàng** tại chợ mỗi ngày; không bố trí người có triệu chứng mệt mỏi, sốt, ho, đau rát họng, khó thở, đối tượng F1, F2 làm việc; **yêu cầu** người lao động, người bán hàng tự đo thân nhiệt, **không đi làm nếu có biểu hiện** sốt, ho, đau họng, khó thở và báo cho đơn vị quản lý, y tế địa phương



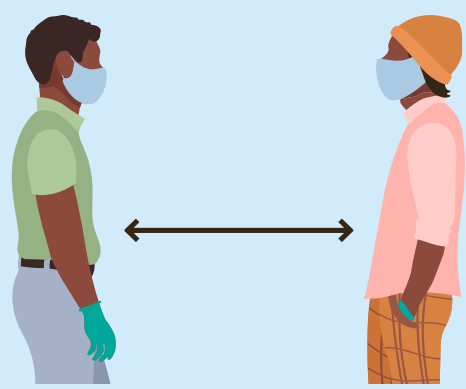
10 Phải thực hiện **xử trí khi phát hiện người có triệu chứng** mệt mỏi, sốt, ho, đau rát họng, khó thở tại chợ



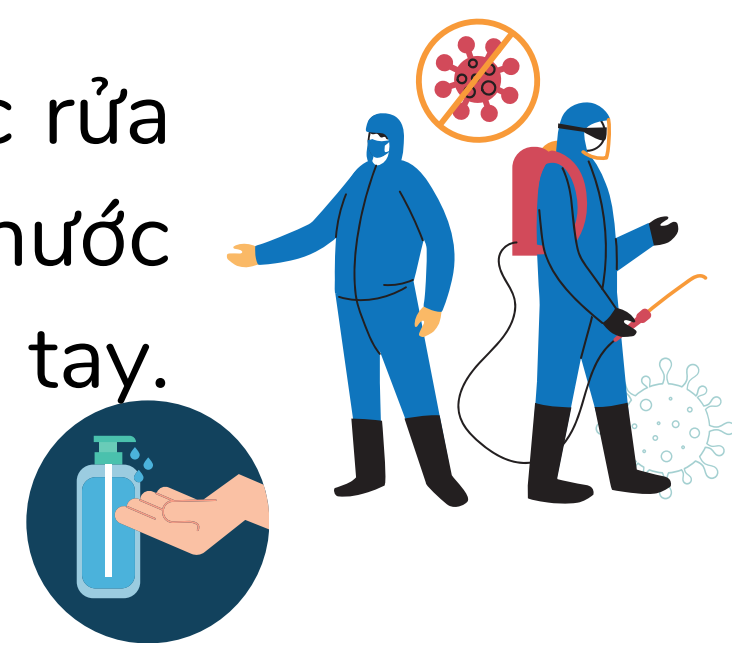
11 **Phát loa trong thời gian họp chợ** để nhắc nhở khách hàng, hộ kinh doanh thường xuyên thực hiện biện pháp phòng, chống dịch COVID-19, thông điệp 5K



12 Tại các cửa hàng, gian hàng: **thực hiện giãn cách** (tốt nhất bố trí vách ngăn) giữa các hộ kinh doanh, gian hàng, cửa hàng. **Kẻ vạch giãn cách** giữa khách hàng với người bán hàng và giữa các khách hàng theo quy định



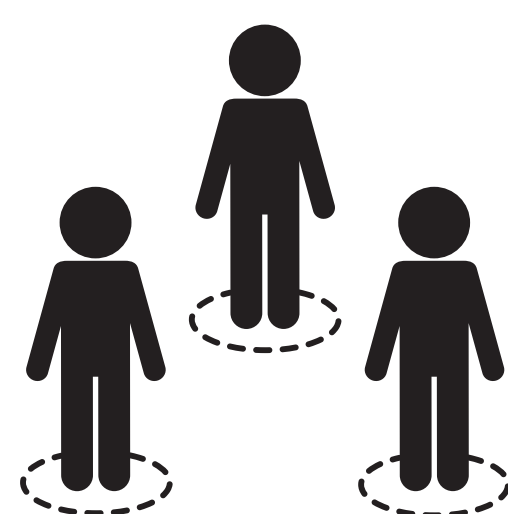
13 Bố trí đủ thùng đựng chất thải có nắp đậy; khu vực rửa tay, nhà vệ sinh đảm bảo luôn có đủ giấy vệ sinh, nước sạch và xà phòng hoặc dung dịch sát khuẩn tay. **Thực hiện vệ sinh khử khuẩn theo quy định**



14 Yêu cầu các hộ kinh doanh phải **ký cam kết thực hiện** tuân thủ các quy định, hướng dẫn về phòng, chống dịch COVID-19 và các điều kiện bảo đảm an toàn thực phẩm



15 **Giảm số lượng người lao động, người bán hàng tại chợ.** Giảm ít nhất 50% số người làm việc tại gian hàng có trên 10 người hoặc theo quy định của chính quyền



16 **Tuyên truyền** cho hộ kinh doanh, người lao động, người bán hàng thực hiện Hướng dẫn phòng, chống dịch



HƯỚNG DẪN PHÒNG CHỐNG DỊCH COVID-19 TẠI CHỢ ĐẦU MỐI, CHỢ BÁN LẺ TRONG THỜI GIAN ÁP DỤNG CHỈ THỊ 16

ĐỐI VỚI HỘ KINH DOANH

1



Chỉ bán các mặt hàng thiết yếu theo quy định, tuân thủ việc sắp xếp nơi bán hàng của đơn vị quản lý chợ

2

Yêu cầu người bán hàng, người lao động **không đến chợ nếu có biểu hiện** mệt mỏi, sốt, ho, đau rát họng, khó thở hoặc đang trong thời gian cách ly tại nhà



3



Yêu cầu người bán hàng, người lao động **luôn thực hiện Thông điệp 5K** và các quy định phòng, chống dịch. **Nhắc nhở** khách hàng luôn đeo khẩu trang, tuân thủ khoảng cách khi chờ mua hàng

4

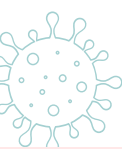
Thông báo ngay cho cán bộ quản lý chợ, cán bộ đầu mối phụ trách phòng, chống dịch nếu bản thân hoặc người xung quanh có biểu hiện mệt mỏi, sốt, ho, đau rát họng, khó thở; hạn chế tiếp xúc, giữ khoảng cách và thực hiện theo hướng dẫn của người có thẩm quyền



5



Quản lý thông tin người lao động, người bán hàng (họ tên, năm sinh, số CMND/CCCD, địa chỉ nơi ở, quê quán, số điện thoại). **Yêu cầu** người lao động, người bán hàng **thông báo khi có tiếp xúc với trường hợp F0 hoặc F1, F2**



6

Vệ sinh khử khuẩn cửa hàng, gian bán hàng mỗi ngày, đảm bảo khoảng cách tiếp xúc an toàn cho người lao động, người bán hàng, khách hàng, có biển thông báo số điện thoại liên hệ khi có các biểu hiện, triệu chứng nghi ngờ mắc bệnh...



7



Thực hiện các biện pháp phòng, chống dịch khác theo hướng dẫn đối với người lao động, người bán hàng

8

Ký cam kết thực hiện tuân thủ các quy định, hướng dẫn phòng, chống dịch COVID-19 và các điều kiện bảo đảm an toàn thực phẩm; thường xuyên tự đánh giá nguy cơ lây nhiễm dịch bệnh COVID-19



HƯỚNG DẪN PHÒNG CHỐNG DỊCH COVID-19 TẠI CHỢ ĐẦU MỐI, CHỢ BÁN LẺ TRONG THỜI GIAN ÁP DỤNG CHỈ THỊ 16

ĐỐI VỚI KHÁCH HÀNG, NGƯỜI LAO ĐỘNG, NGƯỜI BÁN HÀNG

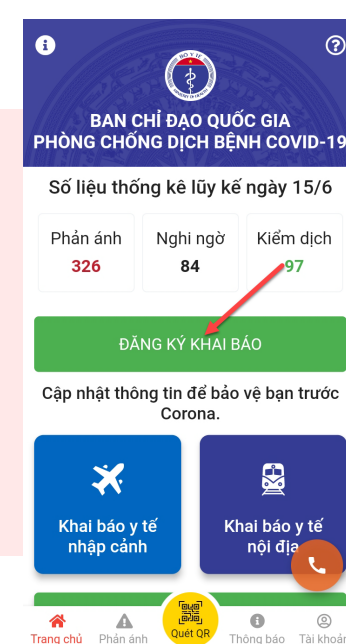
1



Không đến chợ nếu có biểu hiện **mệt mỏi, sốt, ho, đau rát họng, khó thở** hoặc **đang cách ly tại nhà**

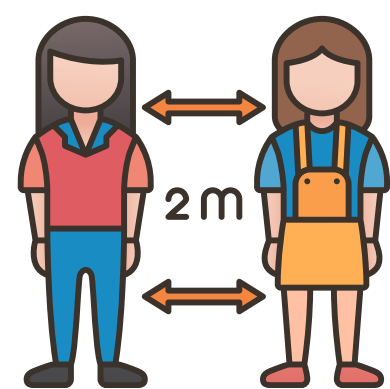
2

Người lao động, người bán hàng, khách hàng **khai báo y tế** hàng ngày khi đến chợ để làm việc, đến chợ mua hàng



3

Luôn thực hiện Thông điệp 5K, đặc biệt:



Giữ khoảng cách tối thiểu với người xung quanh; hạn chế tiếp xúc với người khác



Đeo khẩu trang đúng cách và **thải bỏ ngay** sau khi sử dụng (nếu là loại dùng 01 lần) vào thùng rác đúng nơi quy định

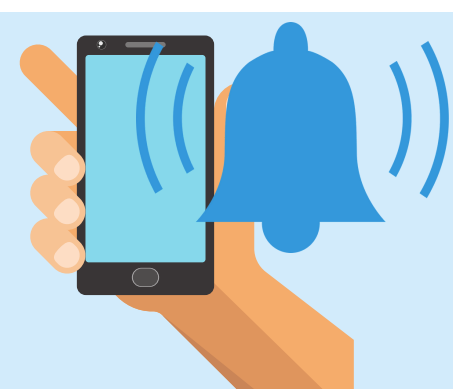


Thường xuyên rửa tay với xà phòng và nước sạch hoặc dung dịch sát khuẩn tay trong thời gian có mặt ở chợ



Che mũi, miệng khi ho, hắt hơi, vứt bỏ khăn giấy che mũi, miệng vào thùng rác đúng nơi quy định và rửa sạch tay; **tránh đưa tay** lên mắt, mũi, miệng; không khạc nhổ bừa bãi

4



Thông báo ngay cho cán bộ phụ trách phòng, chống dịch nếu bản thân/người khác: **mệt mỏi, sốt, ho, đau rát họng, khó thở** và thực hiện theo hướng dẫn

5

Đảm bảo an toàn phòng, chống dịch trong thời gian di chuyển từ nơi ở đến chợ và ngược lại



6

UBND PHƯỜNG/XÃ.....
THẺ VÀO CHỢ
Ngày:..... (Chính quyền địa phương in rõ)
Tên người vào chợ:.....
Địa chỉ: Số..... đường.....
Tổ dân phố:....., phường/xã....., quận/huyện.....
Số điện thoại:.....

Khách hàng **chỉ đi chợ theo đúng ngày** được quy định trên **Thẻ vào chợ**, nộp Thẻ tại cổng vào chợ

7

Người lao động, người bán hàng **ký cam kết** thực hiện, tuân thủ các quy định, hướng dẫn về phòng, chống dịch COVID-19; thường xuyên **tự đánh giá nguy cơ** lây nhiễm dịch COVID-19



HƯỚNG DẪN PHÒNG CHỐNG DỊCH COVID-19 TẠI CHỢ ĐẦU MỐI, CHỢ BÁN LẺ TRONG THỜI GIAN ÁP DỤNG CHỈ THỊ 16

ĐỐI VỚI ỦY BAN NHÂN DÂN CÁC CẤP

1



Tổ chức sắp xếp các chợ **chỉ bán các mặt hàng thiết yếu**, đảm bảo cung cấp đủ nhu yếu phẩm hàng ngày cho dân trên địa bàn



Sắp xếp, bố trí quầy hàng phù hợp quy mô, diện tích, điều chỉnh **giảm số lượng khách** trong cùng thời điểm, bảo đảm thực hiện 5K, hạn chế tối đa việc tiếp xúc gần khi giao dịch

2

Phân chia tần suất đi chợ của người dân trên địa bàn bằng **Thẻ vào chợ**, bảo đảm 03 ngày 01 lần (có thể thay đổi theo thực tế) và luân phiên giữa các hộ gia đình/nhà

UBND PHƯỜNG/XÃ.....
THẺ VÀO CHỢ
Ngày:..... (Chính quyền địa phương in rõ)
Tên người vào chợ:
Địa chỉ: Số..... đường.....
Tổ dân phố:, phường/xã....., quận/huyện.....
Số điện thoại:

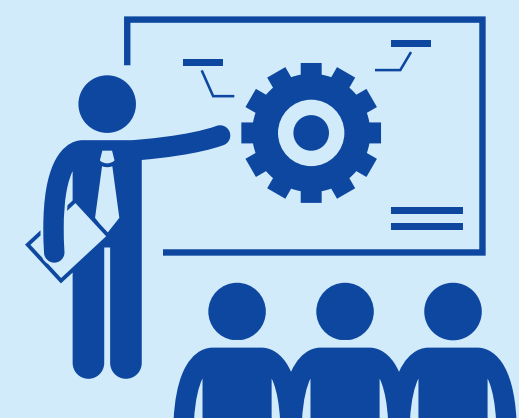
3



Bố trí cán bộ hướng dẫn người dân đến mua sắm hàng hóa, đảm bảo biện pháp phòng, chống dịch ngay từ khu vực để xe, lối ra vào trong chợ

4

Tổ chức tập huấn, hướng dẫn, phổ biến cho đơn vị quản lý chợ về yêu cầu, quy định phòng, chống dịch đối với các chợ đầu mối, chợ bán lẻ



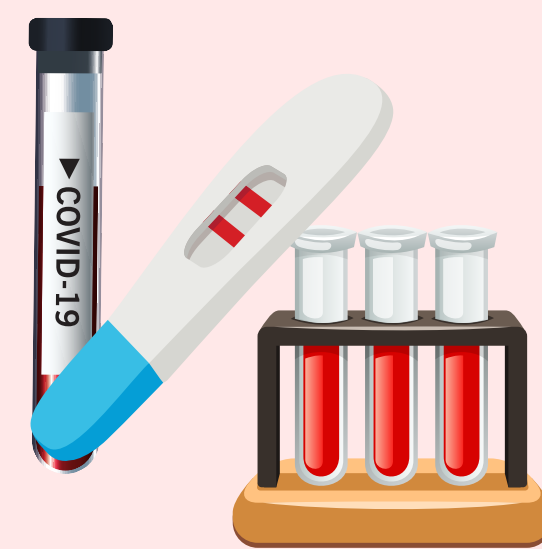
5



Xây dựng tài liệu, công cụ truyền thông; tổ chức truyền thông về yêu cầu, quy định phòng, chống dịch đối với các chợ đầu mối, chợ bán lẻ

6

Tổ chức lấy mẫu xét nghiệm nhanh định kỳ hàng tuần cho người quản lý, người lao động, người bán hàng tại chợ để kịp thời phát hiện các trường hợp nghi ngờ mắc bệnh COVID-19 và có biện pháp xử trí



7



Đôn đốc, nhắc nhở, kiểm tra, giám sát việc thực hiện yêu cầu, quy định phòng, chống dịch tại chợ đầu mối, chợ bán lẻ

8

Báo cáo kết quả thực hiện theo yêu cầu của cơ quan quản lý cấp trên và Ban chỉ đạo phòng, chống dịch địa phương





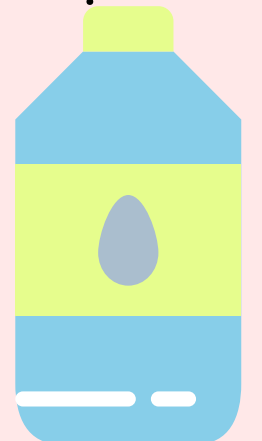
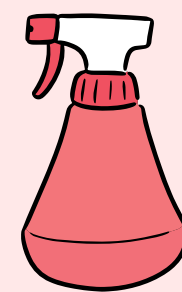
HƯỚNG DẪN PHÒNG CHỐNG DỊCH COVID-19 TẠI CHỢ ĐẦU MỐI, CHỢ BÁN LẺ TRONG THỜI GIẠN ÁP DỤNG CHỈ THỊ 16



HƯỚNG DẪN VỀ VỆ SINH KHỬ KHUẨN TẠI CHỢ

Nguyên tắc chung

- ✓ Khử khuẩn bằng chất tẩy rửa thông thường như chai xịt tẩy rửa đa năng dùng sẵn hoặc pha dung dịch tẩy rửa bồn cầu gia dụng (chứa khoảng 5% sodium hypochlorite) theo tỷ lệ: **10 ml dung dịch tẩy rửa** với **1 lít nước** để **hoặc** dung dịch chứa **0,05% clo** hoạt tính sau khi pha **hoặc cồn 70%** thành dung dịch có khả năng diệt vi rút

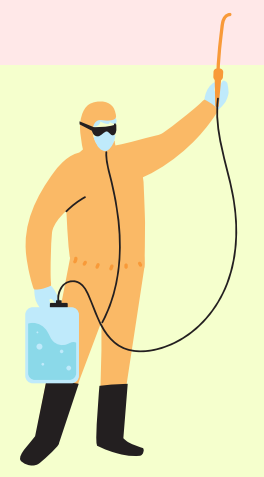
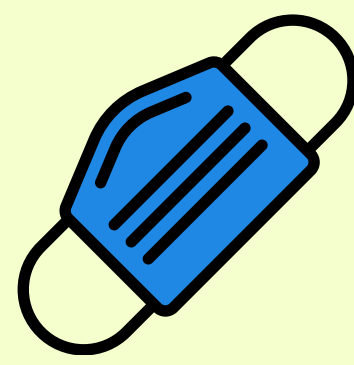


Chỉ pha dung dịch **đủ dùng** trong ngày. Dùng cồn 70% lau các bề mặt thiết bị điện tử để bị ăn mòn bởi hóa chất hoặc có tiết diện nhỏ. Thời gian cách ly sau khi khử khuẩn **ít nhất 30 phút**

- ✓ Ưu tiên khử khuẩn bằng cách lau rửa. Đối với các bề mặt bẩn phải được làm sạch bằng **xà phòng** và **nước** trước khi khử khuẩn



- ✓ Sử dụng **khẩu trang, găng tay cao su, quần áo bảo hộ** khi thực hiện vệ sinh, khử khuẩn

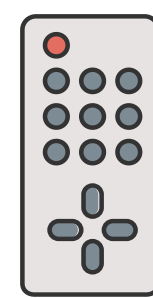
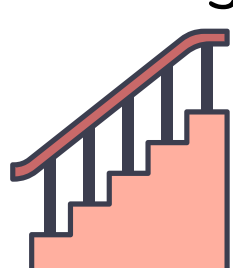
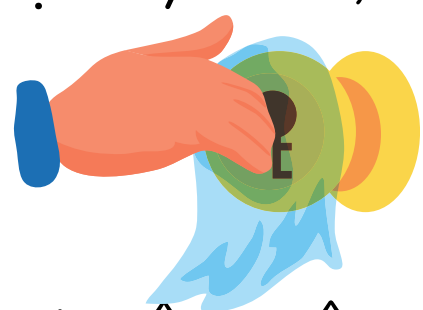


Vệ sinh môi trường, khử khuẩn tại nơi làm việc của người lao động, người bán hàng

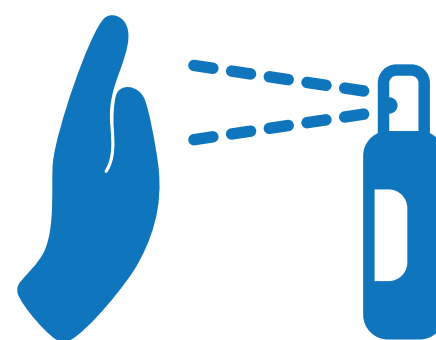
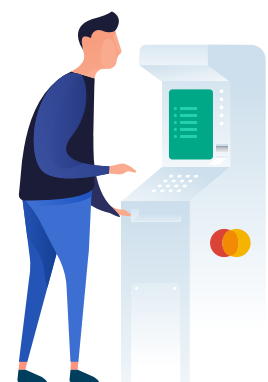
- ✓ Nền nhà, tường, bàn ghế, các đồ vật trong phòng, nơi chế biến thực phẩm, gian bán hàng, các bề mặt có tiếp xúc: khử khuẩn **ít nhất 01 lần/ngày**



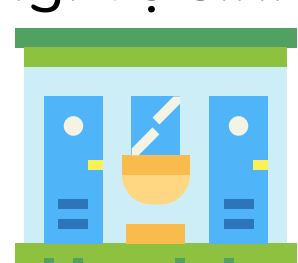
- ✓ Các vị trí tiếp xúc thường xuyên như tay nắm cửa, tay vịn cầu thang, tay vịn lan can, nút bấm thang máy, công tắc điện, bàn phím máy tính, điều khiển từ xa, điện thoại dùng chung, nút bấm tại cây ATM, máy bán hàng tự động: khử khuẩn **ít nhất 02 lần/ngày**



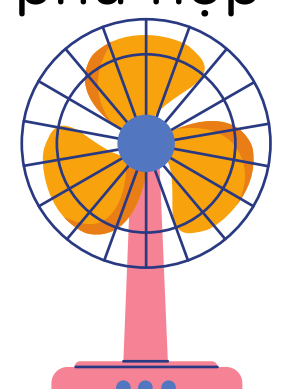
- ✓ Khu vực công cộng như cây ATM, máy bán hàng tự động, bình nước uống công cộng thì bố trí dung dịch sát khuẩn tay để người lao động, người bán hàng, khách hàng sát khuẩn tay trước khi sử dụng



- ✓ Đối với khu vệ sinh chung: vệ sinh khử khuẩn **ít nhất 02 lần/01 ca** làm việc **hoặc 01 ngày**



- ✓ Tăng thông gió hoặc mở cửa ra vào, cửa sổ, dùng quạt hoặc các giải pháp phù hợp khác đối với các phòng. Hạn chế sử dụng điều hòa (nếu có thể)



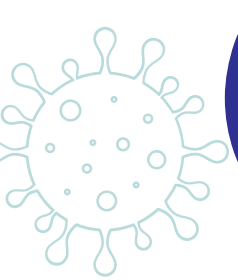
Xử lý chất thải

Bố trí **đủ thùng đựng rác** có nắp đậy, đặt ở **vị trí thuận tiện** tại khu dịch vụ cho người lao động, người bán hàng, khách hàng và thực hiện thu gom, xử lý hàng ngày theo quy định





HƯỚNG DẪN PHÒNG CHỐNG DỊCH COVID-19 TẠI CHỢ ĐẦU MỐI, CHỢ BÁN LẺ TRONG THỜI GIAN ÁP DỤNG CHỈ THỊ 16



Hướng dẫn xử trí khi có trường hợp mệt mỏi, sốt, ho, đau rát họng, khó thở tại chợ

Bước 1

Thông báo cho cán bộ quản lý chợ và cán bộ y tế phụ trách địa bàn



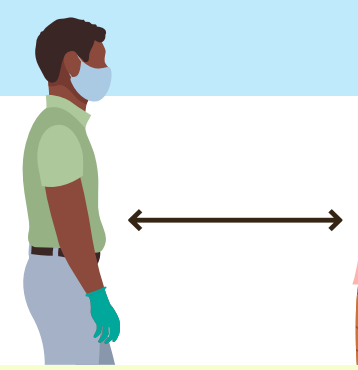
Bước 2

Cán bộ quản lý/cán bộ y tế **cung cấp khẩu trang** y tế và **hướng dẫn** người nghi ngờ mắc bệnh COVID-19 đeo đúng cách



Bước 3

Người nghi ngờ mắc bệnh COVID-19 **hạn chế** tiếp xúc với những người xung quanh, **tránh** tiếp xúc gần dưới 01 mét với những người khác



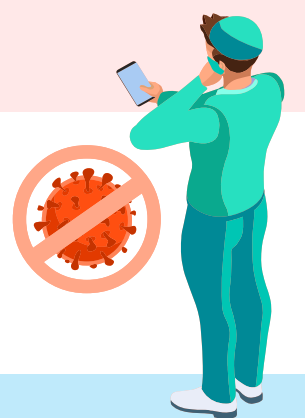
Bước 4

Đơn vị quản lý chợ **đưa người** nghi ngờ mắc bệnh COVID-19 đến khu vực cách ly đã được bố trí tại chợ



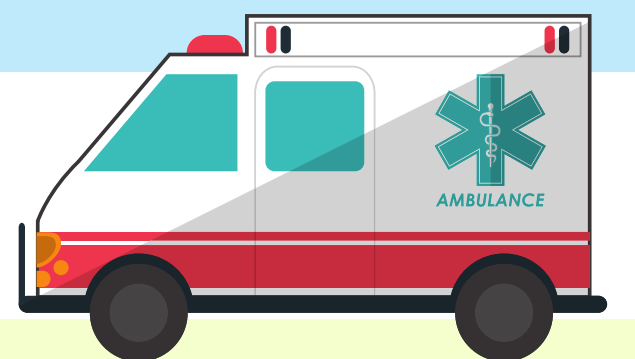
Bước 5

Gọi điện cho đường dây nóng của Sở Y tế hoặc của Bộ Y tế (số điện thoại **1900 3228** hoặc **1900 9095**) hoặc cơ quan y tế theo qui định của địa phương để được tư vấn và nếu cần thì đến cơ sở y tế khám và điều trị



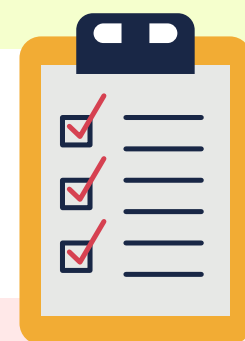
Bước 6

Hạn chế sử dụng phương tiện giao thông công cộng để di chuyển người nghi ngờ mắc bệnh COVID-19 đến cơ sở y tế



Bước 7

Lập danh sách người tiếp xúc và thực hiện **khử khuẩn** tại chợ khi cơ quan y tế yêu cầu



Bước 8

Thực hiện **vệ sinh** môi trường, **khử khuẩn** theo hướng dẫn tại Phụ lục 2 khi cơ quan y tế yêu cầu



Yêu cầu đối với nơi cách ly tạm thời tại chợ

- ✓ Bố trí tại khu vực riêng, gần cổng ra vào, tách biệt với khu vực gian hàng (nếu có thể).
- ✓ Phòng cách ly tạm thời phải đảm bảo: Thoáng khí, thông gió tốt; Hạn chế đồ đạc trong phòng; Có chỗ rửa tay; Có thùng rác có nắp đậy kín; Có khu vực vệ sinh riêng.